

A IMPORTÂNCIA DA ÁGUA EM NOSSO PLANETA

Arquivo SEMMAM

NASCENTE DO RIO DOS SINOS



Foto Henrique Prieto

Arquivo SEMMAM

Distribuição

Patrocínio

Apoio:



ESTADO DO
RIO GRANDE DO SUL
SECRETARIA DO MEIO AMBIENTE

A IMPORTÂNCIA DA ÁGUA EM NOSSO PLANETA

Água é uma substância química composta de hidrogênio e oxigênio, sendo essencial para todas as formas de vida.

A água cobre 71% da

2,4 % e rios e lagos detém 0,6 % da água do planeta.

Uma pequena quantidade está contida dentro de organismos biológicos e de produtos manufaturados.



Foto SEMA

superfície da terra. Nos oceanos 97% da água superficial, geleiras e calotas polares com

A água é essencial para os humanos e para outras formas de VIDA. Age como reguladora de

temperatura, diluidora de sólidos e transportadora de nutrientes e resíduos por entre os vários órgãos. Bebemos água para ajudar na diluição e funcionamento normal dos órgãos para em seguida ser eliminada pela urina e por evaporação (suor) dos poros. Mantendo a temperatura corporal e eliminando resíduos solúveis, como sais e impurezas. As lágrimas

são outro exemplo de eliminação de água. Nos humanos a água é o principal constituinte. Entre 70 % a 75 % de água existe no corpo humano.

Hoje é muito popular no Japão beber água com o estômago vazio. Beber água pura imediatamente ao acordar. E somente após quinze minutos ingerir alimentos sólidos. Beber água saudável dá energia.

Foto SEMA



A POLUIÇÃO DA ÁGUA

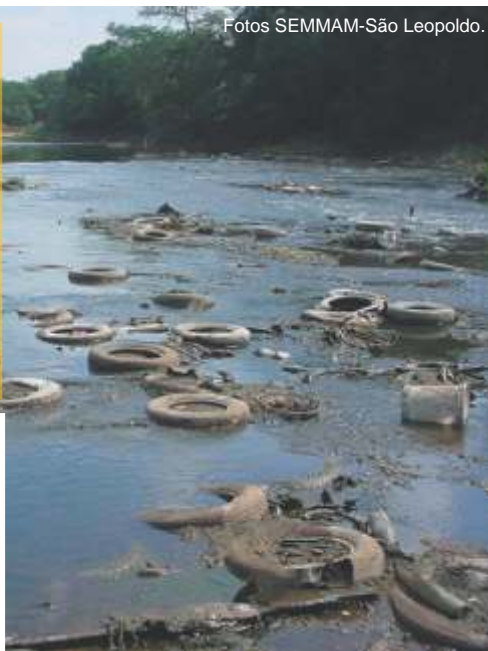
A poluição da água prejudica o seu uso, podendo atingir os seres humanos de forma direta, pois ela

A água é considerada de boa qualidade quando apresenta MENOS de mil coliformes fecais (bactérias formadas por diferen-

Rio dos Sinos Afluente do Lago Guaíba

O Rio dos Sinos nasce nos morros do município de Carará, em Santo Antonio da Patrulha, desembocando no delta do Jacuí, afluente do Lago Guaíba. O rio envolve 32 municípios gaúchos e tem como principais afluentes os Rios Rolante e Paranhana.

Fotos SEMMAM-São Leopoldo.



é usada para ser bebida, higiene pessoal, lavagem de roupas e utensílios e, principalmente, para sua alimentação e dos animais domésticos.

tes grupos que habitam o intestino de animais mamíferos e dos seres humanos. Se reproduzem na temperatura de acima de 40 graus em menos de

24 horas) e MENOS de dez (10) micro organismos (micróbios que possuem bactérias, protozoários e fungos) por litro.

Micro-organismos são causadores de verminoses, cólera, esquistossomose, febre tifóide, hepatite, leptospirose, poliomelite.

Para a água se manter nessas condições deve evitar-se sua contaminação por resíduos, sejam eles agrícolas (de nature-

za química ou orgânica), esgotos, resíduos industriais ou sedimentos provenientes da erosão. Quanto maior é a qualidade da água de um rio ou de um lago, ou seja, quanto mais esforços forem feitos no sentido de que ela seja preservada (tendo como instrumento principal de conscientização da população a educação ambiental) melhor e mais barato será o tratamento da água.

Fotos SEMMAM-São Leopoldo.



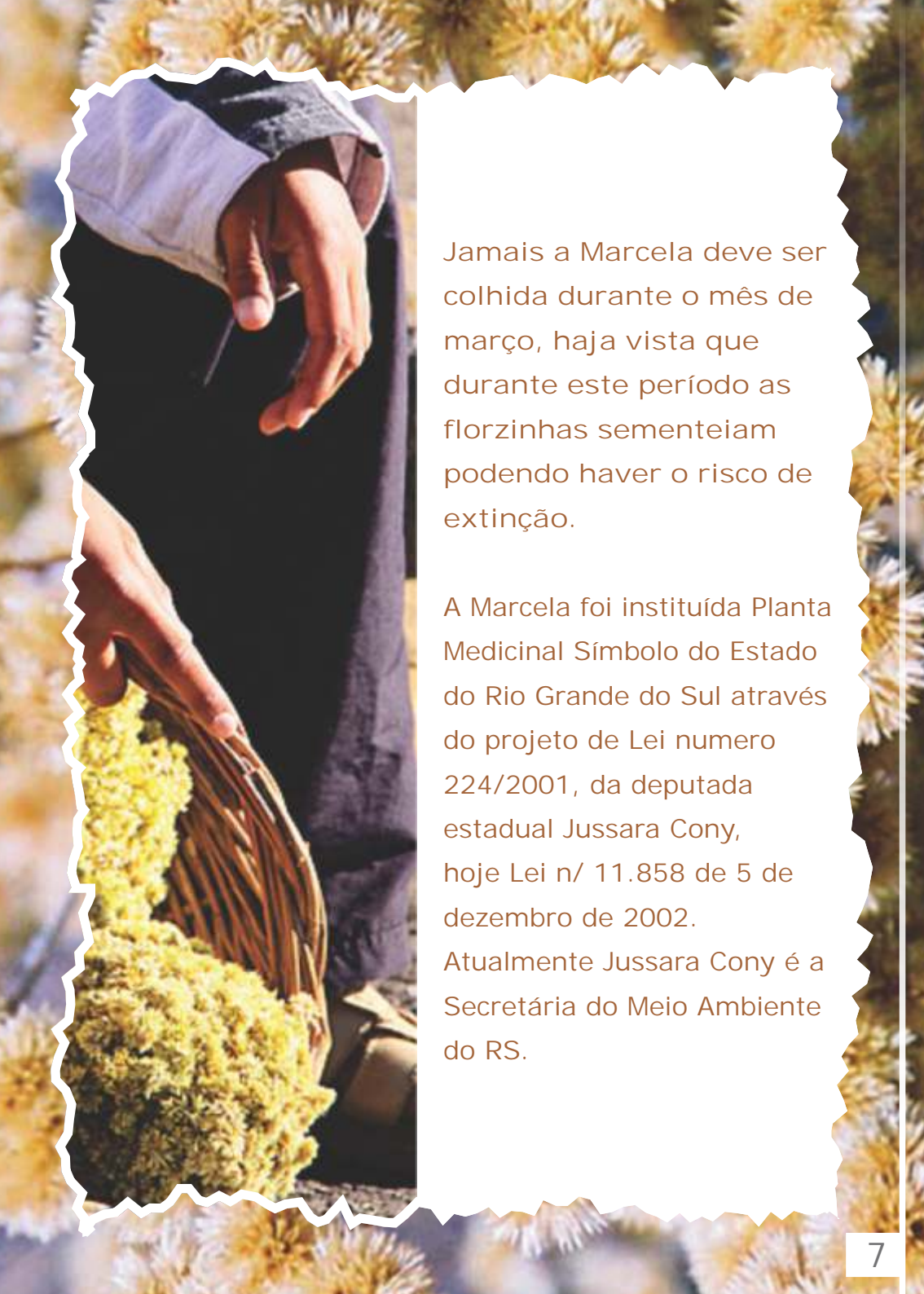
COLHEITA DA MARCELA OU A COLHEITA DA ESPERANÇA



De reconhecida importância terapêutica como digestivo, anti-inflamatório e redutor do colesterol, a MARCELA ou MACELA é cercada de misticismo e religiosidade, pois acredita-se que a mesma só será eficaz se for colhida durante a Semana Santa, no alvorecer da Sexta Feira da Paixão. A época da floração da Marcela ocorre durante os meses de Março e Abril,

coincidindo com o período da Páscoa.

A florzinha amarela de aroma agradável da Marcela é usada para fazer chás, utilizados para combater problemas gástricos e respiratórios. Segundo pesquisas, a Marcela é característica da região sul do Brasil. Trata-se de uma planta nativa que cresce espontaneamente em todo o território gaúcho, especialmente nos Campos de Cima da Serra estendendo-se até o Planalto Catarinense. Na sua colheita se forem retirados sempre os melhores cachos ou a sua raiz, a planta corre o risco de extinção. E depois de secas, as flores podem ser armazenadas em vidros pra serem utilizadas no preparo dos chás.

A photograph showing a person's hands harvesting yellow flowers. The person is wearing a dark, long-sleeved garment with a light-colored cuff. They are holding a woven basket filled with the harvested flowers. The background is a field of similar flowers, slightly out of focus.

Jamais a Marcela deve ser colhida durante o mês de março, haja vista que durante este período as florzinhas sementeiam podendo haver o risco de extinção.

A Marcela foi instituída Planta Medicinal Símbolo do Estado do Rio Grande do Sul através do projeto de Lei numero 224/2001, da deputada estadual Jussara Cony, hoje Lei n/ 11.858 de 5 de dezembro de 2002.

Atualmente Jussara Cony é a Secretária do Meio Ambiente do RS.

PRÓ-SINOS

CONSÓRCIO PÚBLICO DE SANEAMENTO BÁSICO
DA BACIA HIDROGRÁFICA DO RIO DOS SINOS

Você sabia que o PRÓ-SINOS em pouco mais de 3 anos de existência, já reúne 25 municípios consorciados dos 32 da Bacia Hidrográfica do Rio dos Sinos?

Veja o que o Consórcio Público de Saneamento Básico da Bacia Hidrográfica do Rio dos Sinos está fazendo:

- Programa Educação Ambiental da Bacia, programa permanente: "Coletivos Educadores"

- Usina de Reciclagem de Resíduos da Construção Civil – Pró-Sinos: com aporte de recursos da Fundação Banco do Brasil (FBB) e do Banco Nacional do Desenvolvimento Econômico e Social (BNDES). Usina com capacidade de reciclar 800 Toneladas/dia de RCC.

- Plano de Bacia do Rio dos Sinos, em fase de conclusão: estabelece

cenários de demanda x disponibilidade de água para os próximos 20 anos.

- Plano Regional de Gestão Integrada de Resíduos Sólidos – PRGIRS, que possibilitará aos municípios o atendimento das premissas da Política Nacional de Resíduos Sólidos.

- Plano Regional de Saneamento Básico da Bacia Hidrográfica do Rio dos Sinos, possibilitando a elaboração dos planos municipais de cada um dos entes consorciados e os cenários para atendimento da Política Nacional de Saneamento Básico.

- Ações para implantação da Agência de Bacia e da cobrança pelo uso da água (por empresas, indústrias e demais usuários que captam água direto do rio).

Visite o site: www.portalprosinos.com.br
consorcioprosinos@hotmail.com

(55 51) 3575 3325

(55 51) 9963.1875 ou 51 8176.1970

*Convênios n°. 40, 41 e 42/2007 – Pró-Sinos/FNMA/MMA/Governo Federal